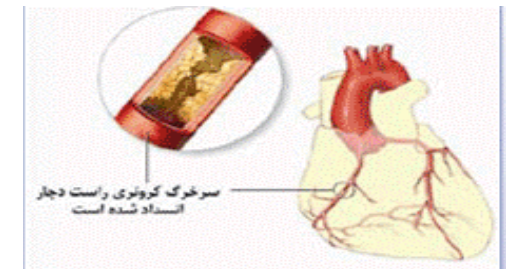


آنژیوگرافی کرونری چیست ؟

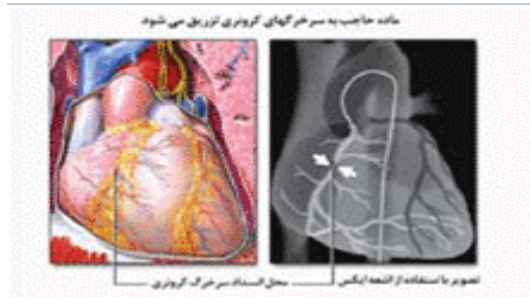
چرا من به آنژیوگرافی نیاز دارم ؟

سرخرگ های کرونری ، خون و اکسیژن مورد نیاز عضله قلبی را تامین می کنند . ممکن است این سرخرگ ها متعاقب تجمع کلسترول ، سلول ها یا سایر موارد دچار تنگی شوند . این امر سبب کاهش جریان خون به قلب شما می شود . اگر یک لخته خون تشکیل شود و به طور کامل جریان خون از خلال سرخرگ را دچار انسداد سازد ، حمله قلبی رخ می دهد.



آنژیوگرافی کرونری یک تست ویژه با استفاده از اشعه ایکس می باشد که جهت مشخص نمودن محل و میزان انسداد سرخرگ های کرونری صورت می گیرد . آنژیوگرافی به پزشک شما کمک می کند تا بررسی نماید که آیا شما نیاز به درمان هایی نظیر آنژیوپلاستی (بالون زدن و یا گذاشتن فنر یا استنت) ، جراحی بای پس کرونری یا درمان دارویی دارید یا خیر؟

استفاده از آنژیوپلاستی در همه انواع انسداد ضروری نمی باشد. گاهی آنچه ما بدان نیاز داریم صرفاً استفاده از دارو و همچنین کاهش فشارخون ، مصرف رژیم سالم غذایی ، قطع مصرف سیگار ، فعالیت جسمانی و کاهش کلسترول خون می باشد.



در طول آنژیوگرافی چه اتفاقاتی رخ می دهد ؟

- ممکن است جهت آرام بخشی به شما دارو داده بشود ، اما شما همچنان بیدار هستید .
- شما به آزمایشگاه کاتتر گذاری (کت لب) بیمارستان می روید.
- شما بر روی یک میز سفت کنار یک دوربین و سایر تجهیزات دراز می کشید.

- پزشک ، منطقه ای را بر روی کشاله ران یا بازوی شما بیحس کرده و یک لوله (کاتتر) را داخل سرخرگ شما کرده و به قلب شما هدایت می کند. این امر بیش از یک نمونه گیری خون درد ندارد.

- مایع مخصوصی از طریق کاتتر تزریق می شود تا سرخرگ ها به شکل مطلوبی در عکس برداری با اشعه ایکس دیده شوند.

- تصاویر متعددی توسط اشعه ایکس همزمان با حرکت مایع در سرخرگ گرفته می شود.

- ممکن است از شما خواسته شود که نفس خود را نگه دارید یا سرفه کنید.

- با بررسی تصاویر اشعه ایکس ، پزشک هرگونه مشکل موجود در سرخرگ های شما را تشخیص می دهد .

- در صورت تمایل ، شما می توانید در طول و پس از زمان عمل ، تصاویر اشعه ایکس را ببینید.



دانشگاه علوم پزشکی و خدمات بهداشتی درمانی
آذربایجان غربی معاونت امور درمان

مرکز آموزشی درمانی تخصصی و فوق تخصصی
قلب و عروق سیدالشهداء (ع)

آنژیوگرافی کرونری



که

بروشور آموزشی شماره: ۲۷

عنوان بروشور: آنژیوگرافی کرونری

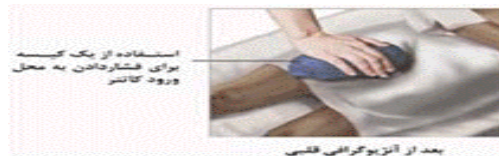
منبع: واحد پیشگیری و ارتقاء سلامت

(شهید رجایی)

تاریخ تهیه: آذر ماه ۱۳۹۱

پس از آنژیوگرافی چه اتفاقی رخ می دهد ؟

- کاتتر خارج می شود.
- یک پزشک یا پرستار فشار مستقیمی را بر روی محل وارد شدن کاتتر به مدت ۱۵ دقیقه یا بیشتر وارد می کند تا مطمئن شود که خونریزی داخلی وجود ندارد .
- از شما درخواست می شود که به آرامی چند ساعت به پشت دراز بکشید . اگر کاتترگذاری از طریق رگ بازو صورت گرفته باشد ، شما نیاز به دراز کشیدن ندارید.
- شما به اتاق بیمارستان یا اتاق بخش مراقبت های ویژه کرونری (CCU) خود بر می گردید.
- ممکن است به علت دراز کشیدن به پشت یا در محل وارد شدن کاتتر احساس درد کنید.
- پزشک شما در مورد نتایج آنژیوگرافی با شما گفتگو خواهد کرد.و فعالیت شما در منزل بسته به نوع تشخیص توسط پزشک توضیح داده خواهد شد.
- شما پس از ۲ ساعت بعد از دستور پرستار مربوطه می توانید غذا بخورید.
- می بایست تا ۶ ساعت بعد از آنژیوگرافی پاهایتان را خم نکنید و مواظب کیسه شن باشید.
- اگر در محل پانسمان احساس گرما و رطوبت ناشی از خونریزی محل خروج دسیله نمایید فوراً به پرستار اطلاع دهید.



آنژیوگرافی یک نوع تست با استفاده از اشعه ایکس است که تنگی سرخرگ های شما و همچنین تعداد و شدت آن ها را در صورت وجود ، نشان می دهد و مشخص می کند که برای آن ها چه باید بکنیم . اگر گرفتگی وجود داشته باشد ، ممکن است شما دارو مصرف کنید ، و یا بسته به تعداد رگ های درگیر ، شدت گرفتگی و محل دقیق قرار گرفتن تنگی ممکن است تحت روش های درمانی کرونری از طریق پوست (PCI) مانند آنژیوپلاستی (بالون یا استنت) یا جراحی باز قلبی قرار بگیریید . کاتتر (لوله) از طریق سرخرگ آئورت وارد سرخرگ کرونری می شود .

ممکن است من چه احساسی داشته باشم ؟

- اندکی فشار در هنگام وارد شدن کاتتر .
- بندرت اندکی احساس ناراحتی در قفسه سینه با وارد شدن مایع.
- احساس نیاز به ادرار کردن .
- بندرت احساس تهوع.
- اگر تصویری از حفره پمپ کننده اصلی قلب تهیه شود (که در دو سوم آنژیوگرافی ها تهیه می شود) ممکن است شما احساس گر گرفتگی از سر تا پا نمایید که به مدت ۲۰ ثانیه متعاقب مصرف مایع به طول می انجامد.
- در طول آنژیوگرافی شما بیدار هستید و دستورات پزشک را انجام می دهید.