

## توصیه های خاص به بیماران تحت عمل جراحی پیوند عروق کرونری

### ❖ مراقبت از جناغ سینه:

- از بلند کردن وزنه های سنگین بیش از چهار و نیم کیلوگرم با هر دو دست پرهیز کنید .
- هنگام دراز کشیدن و بلند شدن از رختخواب به آهستگی این کار را انجام دهید .
- از کار کردن با ابزار فنی ، باز کردن درب شیشه های محکم و بغل کردن کودکان خودداری کنید .
- در صورت بروز دردهای قلبی یا هرگونه احساس ناخوشایند به بیمارستان مراجعه کنید .
- ترمیم جناغ سینه سه ماه به طول می انجامد.



### ❖ مراقبت از زخم پا : از بانداژ الاستیکی یا جوراب

واریس استفاده کنید ، در هنگام استراحت پای خود را بالاتر از سطح افق قرار دهید ، هر گونه تورم و قرمزی را به پزشک اطلاع دهید .

### ❖ افسردگی و اختلال گوارش : بطور معمول پس از

جراحی قلب باز افسردگی و بیوست از مشکلات شایع بیماران است بدون اجازه پزشک از مصرف دارو خودداری کنید.

### ❖ پیاده روی و ورزش : سه هفته اول ، روزانه دو

مرتبه (هر بار ۳۰ دقیقه) پیاده روی، اما در هوای خیلی سرد یا خیلی گرم خودداری کنید . پس از سه هفته روزانه سه بار ( هر بار ۳۰ دقیقه ) به شرطی

که تعداد ضربان شما از ۱۰۰ تا بیشتر نشود.

### ❖ رانندگی : پس از ۶ الی ۸ هفته اجازه رانندگی

دارید. از رانندگی در مسیر های طولانی خودداری کنید .

### ❖ فعالیت جنسی : بیماران پس از عمل جراحی قلب ۶

الی ۸ هفته بعد باید از فعالیت جنسی خودداری کنند .

### ❖ مراجعه به پزشک : در بیماران هنگام ترخیص از

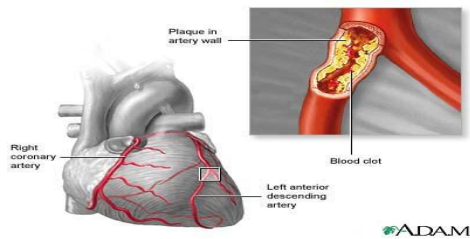
بیمارستان ، تاریخ مراجعه به مطب پزشک معالج درج شده ، در تاریخ مشخص با در دست داشتن تمامی مدارک خود اعم از آنژیوگرافی ، عکس سینه ، اکو ، خلاصه پرونده ، شرح عمل و غیره به پزشک مراجعه نمایند .

### ❖ مصرف دارو : به جز داروهای تجویز شده توسط

پزشک ، هیچ داروی دیگر استفاده نشود .



دانشگاه علوم پزشکی و خدمات بهداشتی درمانی  
آذربایجان غربی معاونت امور درمان  
مرکز آموزشی درمانی تخصصی و فوق تخصصی  
قلب و عروق سیدالشهداء (ع)



که

بروشور آموزشی شماره: 18

عنوان بروشور: آموزش به بیماران تحت عمل  
جراحی پیوند عروق کرونری و تعویض دریچه های  
مصنوعي

منبع: پیشگیری و درمان بیماریهای قلبی عروقی  
( دکتر نیک پڑوه )

تاریخ تهیه: دی ماه ۱۳۸۸

- انجام ورزش و فعالیت جسمانی فقط با اجازه پزشک باشد .
- تغذیه بیماران پس از جراحی قلب بسیار مهم است کاهش میزان غذایی پر نمک و پر چربی خیلی مهم است .
- بازگشت شما به محیط کار پس از معاینه پزشک جراح مقدر خواهد شد.
- به جز داروهای تجویز شده توسط پزشک داروی دیگری مصرف نشود .
- در صورت تصمیم به بارداری جهت قطع وارفارین و انتخاب داروی جایگزین به پزشک مراجعه فرمایید .

- **توجه:** هنگام درد سینه ، تپش و تنگی نفس سریعاً به پزشک مراجعه کنید .

**توصیه های لازم در بیماران**

**تعویض دریچه های مصنوعی**

- مصرف وارفارین سبب کاهش میزان انعقاد خون شده که با آزمایش خون کنترل می شود . باید به صورت مرتب آزمایش PT-INR داده و کنترل آن را بسیار جدی بگیرید و دقت بیشتری در مصرف آن نمایید.
- برای جلوگیری از هر نوع عفونت در بیمارانی که تعویض دریچه شده اند باید پس از هر گونه جراحی مانند دندانپزشکی و غیره آنتی بیوتیک مصرف کنند .